

COM PRO MIS SOS

de Silvio Mendes
com Teresina

2024

Silvio
MENDES



Nosso compromisso com os teresinenses é pleno! Neste documento apresentamos de forma concisa e direta o que achamos essencial e indispensável para Teresina continuar sendo uma cidade boa para viver e morar.

É realista, sem megalomanias.

Tendo sido eleito e reeleito prefeito desta terra que amamos e recebido contribuições da academia e de pessoas com experiência na gestão pública, este não é um documento fechado nem concluído. Sempre poderá receber novas opiniões e sugestões.

Aguardamos a decisão da população de quem vai cuidar da cidade. Achamos que esse é o caminho certo a seguirmos.

**Fraternalmente,
Silvio Mendes**

EDUCAÇÃO



Reestruturar toda a rede de escolas do ensino municipal;

Ampliar vagas em **creches** e **pré-escolas** para atender a meta do Plano Nacional de Educação;

Garantir a **alfabetização** das crianças na **idade certa**;

Ampliar vagas nas **escolas de tempo integral**;

Tornar a **escola centro de convivência**, em finais de semana e em período de férias escolares, para a prática de atividades esportivas, socioculturais e de qualificação profissional para a família e os alunos;

Ampliar o Centro Municipal de Atendimento Multidisciplinar (**CMAM**), para diagnóstico e atendimento de crianças e adolescentes com dificuldades de aprendizagem;

Ampliar e **fortalecer** as salas de Atendimento Educacional Especializado (**AEE**) em escolas da rede municipal de ensino;

Garantir ensino de qualidade - professor (a) ensina; aluno (a) aprende, sempre **valorizando o professor**;

Dotar escolas com programas de **leitura computacional e robótica**;

Garantir fardamento escolar para alunos de escolas da rede municipal de ensino;

Respeitar e **valorizar** os profissionais da educação;

Recriar o **Programa Servidor Universitário**, que aumenta a qualificação dos servidores municipais e a população será melhor atendida.

SAÚDE



Reestruturar a Rede de Assistência à Saúde;

Assegurar o equilíbrio financeiro da Fundação Municipal de Saúde;

Ampliar o Hospital de Urgência de Teresina (HUT);

Aperfeiçoar a Central de Regulação de Marcação de Consultas, Exames e Internações;

Fortalecer a estratégia do Programa Saúde da Família na prevenção, promoção e assistência à saúde;

Ampliar as ações para redução da mortalidade materna e infantil;

Aperfeiçoar os serviços de assistência à **saúde mental**;

Tornar Teresina cidade modelo no combate à catarata, câncer do colo do útero e câncer de mama;

Retomar o projeto de **inseminação artificial**;

Ampliar e **descentralizar** as ações de atendimento de crianças e adolescentes da rede municipal de ensino com dificuldades de aprendizagem;

Fortalecer a Central de Laudos, **reorganizar** o fluxo de pacientes e **ampliar** a oferta dos exames por imagem;

Ampliar a oferta de serviços odontológicos básicos e especializados nas Unidades Básicas de **Saúde**;

Revitalizar e **fortalecer** as atribuições da Vigilância Sanitária e do Centro de Zoonoses;

Valorizar a participação do Controle Social.

POLÍTICAS PÚBLICAS PARA AS MULHERES



Fortalecer e adequar a Secretaria Municipal de Políticas Públicas para Mulheres;

Fortalecer o Conselho Municipal de Políticas Públicas para mulheres;

Monitorar diagnóstico sobre a situação da violência contra a mulher - “Mapa da violência: Teresina mais segura”;

Atualizar o Plano Municipal de Políticas Públicas para Mulheres;

Reestruturar a Rede de Serviço à Mulher em **Situação de Violência**;

Ampliar os programas específicos de **formação/qualificação** e de **emprego e renda** para a mulher;

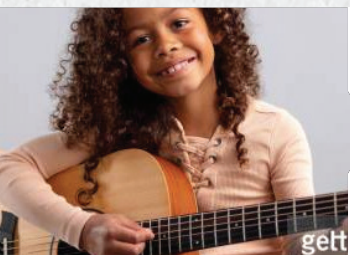
Fortalecer apoio creditício para apoiar **financiamento** de micro e pequenos negócios que tenham mulheres liderando o processo empreendedor, gerando emprego e renda;

Fortalecer a Rede de **Serviços de Saúde** de Teresina - linhas de **cuidados obrigatórios** em Atenção à Saúde da Mulher;

Recriar o projeto **“Amor de Tia”** – serviço de Atendimento Integral à Mulher e suas Crianças;

Recriar o projeto Lei Maria da Penha nas escolas da rede de ensino municipal, com vista ao enfrentamento da violência doméstica e familiar contra a mulher.

CULTURA



Tornar as manifestações culturais como política de gestão municipal, fortalecendo a intersetorialidade;

Reimplantar os projetos Música na Praça, Bandas Escolares, Violão nas Escolas;

Apoiar manifestações culturais da cidade tais como a Orquestra Sinfônica, a Orquestra Sanfônica e o Balé da Cidade, entre outras.

Retomar e revitalizar a Lei Arimatéa Tito Filho;

Instituir parcerias entre a Fundação Cultural Monsenhor Chaves, a Secretaria Municipal de Educação e Secretaria Municipal da Juventude, para a realização de ações culturais nas áreas da literatura, dança, teatro, artes plásticas, música, cultura popular e tradições;

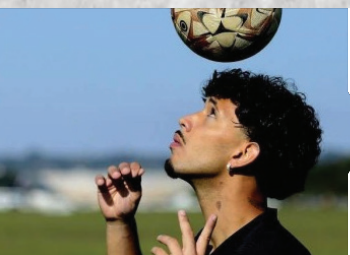
Revitalizar os espaços culturais: Teatro do Boi, Teatro João Paulo II, Teatro de Arena, Palácio da Música, Galeria do Mercado Velho, Museu de Arte Sacra Dom Paulo Libório;

Implantar o Museu da Imagem e do Som (MIS), como memória da cidade;

Reorganizar as Bibliotecas Municipais;

Organizar e executar o Calendário Artístico Anual de Teresina.

ESPORTE E LAZER



Fortalecer a Secretaria Municipal de Esporte e Lazer, trabalhando com a intersetorialidade;

Fortalecer o Conselho Municipal de Esporte e Lazer;

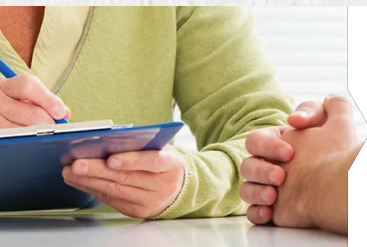
Criar, reformar e revitalizar espaços e praças esportivas;

Retomar e reformular campeonatos, premiações e competições esportivas;

Revitalizar os Jogos Escolares de Teresina;

Recriar o projeto Bolsa-Atleta.

ASSISTÊNCIA SOCIAL



Fortalecer a Secretaria Municipal de Assistência Social;

Aprimorar a gestão do Sistema Único da Assistência Social de Teresina;

Reconfigurar e **qualificar** os processos de trabalho da gestão e dos serviços e benefícios socioassistenciais;

Estimular e **apoiar** a promoção de estratégias inovadoras, especialmente em parceria com outras secretarias do município, organizações comunitárias e da sociedade civil;

Instituir mecanismos formais de articulação entre as políticas setoriais, em especial educação, saúde, habitação, segurança alimentar e nutrição e geração de trabalho e renda;

Formar parceria com usuários e entidades de profissionais, de trabalhadores e prestadores de serviços;

Consolidar os Centros de Referência da Assistência Social, Centros de Convivência, Centros de Referência Especializados da Assistência Social - CRAS e Unidades de Acolhimento;

Consolidar o Centro de Referência da Mulher em Situação de Violência Doméstica, Familiar e Outras de Gênero - Esperança Garcia;

Modernizar o Observatório da Mulher, por meio da incorporação de tecnologias da informação e comunicação.

SEGURANÇA



Desenvolver Políticas de Segurança Pública com a Guarda Municipal e a Strans em parceria com outras instituições de segurança pública;

Adequar a iluminação pública em ruas, avenidas, praças e demais espaços públicos.

INFRAESTRUTURA

SISTEMA VIÁRIO E TRANSPORTE PÚBLICO



Atualizar e **executar** projeto do Sistema Viário e de Transporte Público de Teresina;

Adequar o transporte público às necessidades da população.

MOBILIDADE URBANA



Construir ponte sobre o Rio Poty, no bairro Poty Velho, ligando a região da Grande Santa Maria da Codipi à zona Norte e ao Centro da cidade;

Concluir a ponte João Claudino, sobre o Rio Poty (ponte no Setor de Esportes da UFPI), ligando a zona Leste à zona Norte e ao centro da cidade;

Construir ponte sobre o Rio Poty, ligando a zona Leste ao centro (**Av. Jockey Club**);

Concluir a implantação da **Via Marginal Sul** (do CFAP até BR-316 nas proximidades da PRF);

Construir viaduto nos cruzamentos das avenidas Joaquim Ribeiro, Miguel Rosa e Higino Cunha (próximo à escola São Paulo);

Executar o prolongamento da Av. Padre Humberto (Cajuína) na zona Sudeste até a avenida Noé Mendes (pela margem direita do rio Poty);

Executar o prolongamento da **Av. dos Ipês** até a Av. Joaquim Nelson;

Implantar um trecho da Av. Pedro Teixeira para compor o binário com a Av. Noé Mendes.

DRENAGEM



Executar obras estruturais (galerias) nas bacias dos bairros São Pedro e Torquato Neto, zona Sul;

Concluir a galeria da zona Leste.

SISTEMA HIDROSSANITÁRIO



Elaborar/executar o Plano Diretor de Saneamento para a zona rural de Teresina;

Ampliar o acesso ao abastecimento de água na zona rural de Teresina;

Ampliar o acesso ao sistema de fossas sépticas na zona rural de Teresina.

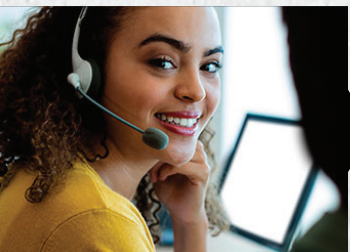
HABITAÇÃO



Garantir política de **regularização fundiária**, com entrega do **registro de imóvel**;

Efetivar **política** habitacional de **enfrentamento à falta de moradia** para famílias de baixa renda.

GOVERNANÇA



Reduzir a burocracia municipal;

Centralizar e reestruturar o Setor de Processamentos, Licitações e Compras da PMT;

Criar o Centro Estruturado de Licenciamento Urbano – Urbanismo, Drenagem, Impactos Ambientais e de Trânsito;

Criar centrais de atendimento à população para orientação e encaminhamentos de soluções e acessos aos serviços públicos oferecidos pelo município, Estado e/ou União;

Promover licenciamento (obras e funcionamento) ágil, rápido, com responsabilização do empreendedor, ficando a Prefeitura de Teresina com a função de fiscalizar adequadamente;

Criar Núcleo de Regularização Fundiária e Cartorial.

JUVENTUDE



Reorganizar e fortalecer a Secretaria Municipal da Juventude e todas as suas políticas em favor dos jovens teresinenses;

Recriar o Cursinho **Pré-Universitário**;

Recriar o Projeto **Meu Primeiro Emprego**;

Criar o **Projeto Meu Primeiro Negócio**, com financiamento do Banco Popular da Prefeitura de Teresina.

IDOSOS



Ampliar e descentralizar os **Centros de Convivências**;

Garantir os cuidados de **assistência à saúde específicos** da faixa etária, especialmente das doenças crônicas e degenerativas.



DIVERSIDADE

Acesso aos serviços de saúde para a população LGBTQIA+, com treinamento dos profissionais de saúde para o acolhimento e cuidados adequados, incluindo a saúde mental e assistência social;

Diagnóstico e ações nas áreas de educação, trabalho e empreendedorismo visando o cumprimento dos seus direitos;

Combater quaisquer tipos de violências;

Implantar o DISQUE CIDADANIA específico para a população LGBTQIA+.



ENERGIA

A prefeitura de Teresina vai capitalizar o banco popular para **financiar sistemas simplificados domiciliares de energia solar**

PLATAFORMA DE GESTÃO DIGITAL DA PREFEITURA DE TERESINA

A Plataforma de Gestão Digital da Prefeitura de Teresina será implantada e entrará em funcionamento nos primeiros meses da nossa gestão, se eleito.

Será um passo importante para a Gestão Municipal e para os teresinenses, porque os serviços a seguir relacionados serão prestados de forma on-line, sem a necessidade de comparecer pessoalmente, sem filas, reduzindo a burocracia e o tempo.

Alguns dos serviços:

SAÚDE

1. Agendamento de consultas nas Unidades Municipais de Saúde;

Os usuários poderão escolher a melhor data e horário disponíveis para o atendimento.

2 . Receber os resultados de exames laboratoriais;

Servirá como a porta de entrada para o Sistema Único de Saúde (SUS) em Teresina, será a principal ferramenta de comunicação entre a Fundação Municipal de Saúde e os usuários do SUS.

EDUCAÇÃO

Entrará em operação o módulo da plataforma para transformar e simplificar a interação entre as escolas municipais e as famílias. Esta iniciativa visa aumentar a acessibilidade e a transparência nos processos educacionais:

Matrícula online: Os pais irão matricular seus filhos na escola do seu bairro totalmente pela internet. Isso não apenas facilita o processo de matrícula, evitando filas e deslocamentos desnecessários, mas também torna o processo mais democrático e acessível.

Os pais terão todas as informações necessárias disponíveis online.

Acompanhamento escolar online: A plataforma permitirá que os pais acompanhem o progresso escolar de seus filhos através de um acesso seguro na internet. Será possível visualizar notas, frequência, e receber atualizações sobre eventos escolares e reuniões de pais.

Essa medida facilitará a comunicação entre a escola e a casa, permitindo que os pais estejam mais envolvidos no processo educacional de seus filhos.



GESTÃO

Implementando uma série de melhorias digitais para facilitar os processos administrativos e melhorar o acesso aos serviços públicos pelos cidadãos:

Emissão digital de alvarás: Com o novo sistema online, a emissão de alvarás será realizada de maneira rápida e sem burocracia. Isso será possível através de uma interface simplificada, garantindo que todos os requisitos sejam facilmente cumpridos. A verificação dos documentos submetidos será automática por inteligência artificial para acelerar ainda mais o processo e evitar erros.

Este avanço permite que empresários e empreendedores iniciem ou continuem suas atividades comerciais com mais agilidade, promovendo o crescimento econômico local.

Pagamento de tributos pela internet: A nova plataforma online também oferecerá a opção de pagamento de tributos de forma totalmente digital.

Com essa funcionalidade, os cidadãos poderão gerenciar seus compromissos fiscais de qualquer lugar, economizando tempo e reduzindo a necessidade de deslocamento até órgãos públicos.



TRÂNSITO, SEGURANÇA E DEFESA CIVIL

Como parte do compromisso da Prefeitura Municipal em melhorar a gestão de trânsito, segurança e defesa civil, será operacionalizado o novo Centro de Controle Operacional (CCO). Este centro desempenhará um papel fundamental na coordenação e monitoramento das atividades nestas áreas críticas:

Monitoramento em tempo real do trânsito e das condições das vias: O CCO utilizará tecnologia de ponta para monitorar o fluxo de trânsito, identificar congestionamentos e coordenar ações rápidas de resposta a incidentes nas vias. Serão usadas câmeras de alta definição com inteligência artificial, e sensores de tráfego com multifinalidades em pontos estratégicos da cidade. Esta tecnologia permitirá uma gestão de trânsito mais eficaz, reduzindo congestionamentos e melhorando o tempo de deslocamento.

Coordenação de respostas a emergências: O CCO será crucial na gestão de crises e coordenação de respostas a emergências, incluindo acidentes, desastres naturais e situações de risco à segurança pública.

Com um sistema integrado e uma equipe bem preparada, o CCO responderá rapidamente a situações de emergência, minimizando riscos e protegendo a população.



Promoção da defesa civil: O CCO também focará na prevenção e preparação para desastres naturais através de monitoramento climático, oferecendo alertas precoces à população. Implementar uma plataforma de comunicação direta com a comunidade que melhorará a eficiência e a rapidez na disseminação de informações críticas.

A operacionalização do Centro de Controle Operacional é um passo importante na modernização da infraestrutura de segurança pública e gestão de emergências, garantindo uma cidade mais segura e bem preparada para enfrentar os diversos desafios.

TRANSPORTE PÚBLICO



No contexto das cidades inteligentes adotaremos as seguintes soluções para melhorar a mobilidade urbana:

1 - Transporte público inteligente: Adotar tecnologias avançadas para melhorar a eficiência e a segurança do transporte público. Incluindo a implementação de sistemas de sensores de tráfego e câmeras de monitoramento com inteligência artificial. Com base nessas informações, é possível identificar gargalos e pontos críticos, e planejar intervenções para melhorar a fluidez do trânsito e a eficiência do transporte público.

2 - Sistemas inteligentes de gerenciamento de tráfego: Implementar sistemas de gerenciamento de tráfego para monitorar e controlar o fluxo de veículos em tempo real. Com esses sistemas, é possível ajustar os semáforos, redirecionar o tráfego em caso de congestionamento e até mesmo detectar e prevenir acidentes.

PARQUE TECNOLÓGICO MUNICIPAL DE TERESINA



Implementação de um Parque Tecnológico Municipal. Este parque será um polo de atração para empresas de tecnologia e startups, oferecendo um ambiente propício para o desenvolvimento de novas tecnologias e colaboração:

Infraestrutura de ponta: O parque contará com instalações modernas e equipadas para suportar empresas de alta tecnologia, incluindo espaços de co-working, laboratórios de pesquisa e desenvolvimento, e áreas de teste de produtos. Paralelamente haverá políticas públicas e fiscais para atrair empresas emergentes e investidores ao parque.



Rede de colaboração: Além das instalações físicas, o parque tecnológico promoverá uma rede de colaboração entre universidades, centros de pesquisa e o setor privado. Fomentará a criação de programas de mentoria e parcerias estratégicas para facilitar o acesso a conhecimentos especializados e mercados.

Sustentabilidade e inovação aberta: O parque será um modelo de sustentabilidade, utilizando tecnologias verdes e promovendo práticas ambientalmente responsáveis. Implementará projetos de energia renovável e sistemas de gestão de resíduos para minimizar o impacto ambiental do parque.

Este projeto não apenas catalisará o crescimento tecnológico local, mas também posicionará a cidade como um líder em inovação e desenvolvimento sustentável, atraindo talentos e investimentos de todo o mundo. A implementação do Parque Tecnológico Municipal de Teresina é uma peça chave na estratégia de longo prazo para transformar a economia local e melhorar a qualidade de vida da população.



**UM
NOVO
OLHAR
PARA O
CENTRO**

INFRAESTRUTURA

REVITALIZAÇÃO DE PRAÇAS

- Pisos;
- Arborização;
- Bancos;
- Lixeiras.

MELHORIAS NAS CALÇADAS

- Acessibilidade;
- Arborização;
- Iluminação.

BANHEIROS PÚBLICOS

- Construção de banheiros públicos;
- Parcerias para manutenção.

INCLUSÃO DE PESSOAS COM DEFICIÊNCIA

- Playgrounds acessíveis;
- Rampas;
- Equipamentos adaptados.

ÁRVORES DIGITAIS

- Wi-fi em pontos estratégicos;
- Energia solar.

INCLUSÃO DE CRIANÇAS

- Playgrounds sustentáveis;
- Criação de espaços lúdicos para crianças.

INCLUSÃO DE IDOSOS

- Locais de convivência adequados;
- Áreas de caminhada.

MÚSICA NAS PRAÇAS E OUTROS EVENTOS REGULARES (PRAÇAS MARECHAL DEODORO, RIO BRANCO, PEDRO II)



INFRAESTRUTURA

SECRETARIA DE EDUCAÇÃO (SEMEC) E OUTROS PARCEIROS

- Aulões nas praças (Ex: Teatro de Arena).

SECRETARIA DE ESPORTE E LAZER E PARCEIROS

- Aulões de zumba;
- Ginástica Laboral;
- Treinos Funcionais.

O SISTEMA DE DRENAGEM IMPLANTADO EXIGE EQUIPE E EQUIPAMENTOS ESPECIALIZADOS PARA A LIMPEZA URBANA

- Agentes de Educação Ambiental.

ANALISAR PONTOS CRÍTICOS, APROVEITAR E/OU RECUPERAR O PROJETO JÁ EXECUTADO CONECTANDO COM AS DEMAIS RUAS DO CENTRO, PROMOVENDO SEGURANÇA AO PEDESTRE

- Revitalizar a Área do Lindolfo Monteiro/SEMEL;
- Criação de um novo Terminal de Passageiros da Zona Rural nas proximidades do centro.

- Concluir a reforma do Mercado São José;
- Revitalizar as áreas ao redor de mercados e shoppings populares existentes (calçadas, iluminação).

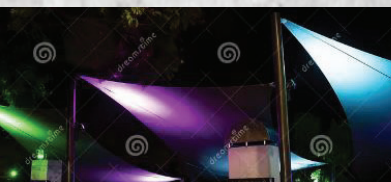
- Ampliar vagas nas creches para os filhos de mães comerciárias.

- Solução para novos ambulantes;
- Definir locais específicos;
- Padrões de quiosques (quando o caso) e/ou carrinhos/bancas padrão.

INFRAESTRUTURA



- Implantar boxes de informações do Fala Teresina com toques de autoatendimento para acesso a serviços públicos pela população e receber reclamações para melhorias.



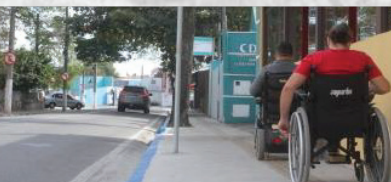
- Ruas 24 horas: estruturas que consigam atrair pessoas às ruas com iluminação adequada e segurança.



- Concluir e equipar o Museu da Imagem e do Som (MIS).

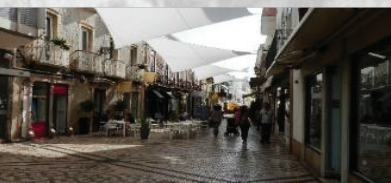


- RETROFIT: Inventariar e aproveitar para outros usos de imóveis fechados. Ex: prédio do INSS.



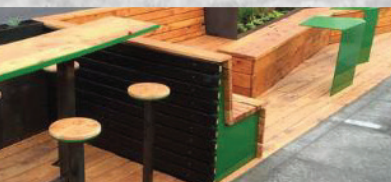
CRIAR ROTAS ACESSÍVEIS ENTRE PONTOS ATRADORES DE PESSOAS E TRANSPORTE PÚBLICO

- Rampas;
- Iluminação;
- Sombreamento.

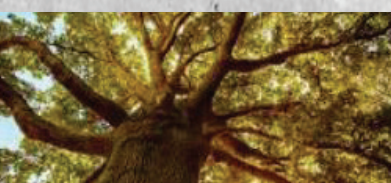


SOMBREAMENTO EM LOCAIS DE RUAS DE PEDESTRES E/OU DE GRANDE MOVIMENTO: PARCERIAS COM OS COMERCIANTES

- Estações de passageiros climatizadas.



- Áreas de permanência e/ou descanso em locais atratores de público: bares, cafés, centros comerciais.



- Melhorar a arborização no centro;
- Inventário das árvores para garantir o verde e evitar acidentes.

INFRAESTRUTURA

REESTRUTURAR A GUARDA MUNICIPAL PARA ESTAR PRÓXIMA DO CIDADÃO

- Prestar informações;
 - Zelar pelo patrimônio;
 - Policiamento Cosme e Damião.
-
- Reforçar o diálogo com governo do Estado para força-tarefa no centro, para reduzir a violência.
-
- Ampliar o serviço do Centro de Controle Operacional (CCO) e Telegestão no centro;
 - Ampliar o monitoramento e número de câmeras e operadores.
-
- Estrutura física e/ou fixa de pólos da Guarda, em locais estratégicos no centro.

SEGURANÇA: ROTAS E ILUMINAÇÃO

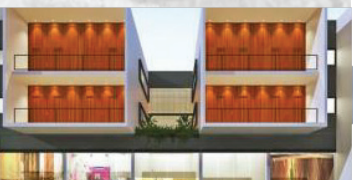
- Reforço especial da iluminação no centro;
 - Iluminar as rotas acessíveis;
 - Ciclovias.
-
- Implantação de iluminação e monitoramento de ciclovias/ciclofaixas em rotas seguras, que conectem os pólos atratores e bicicletários.
-
- Iluminação de prédios e praças públicas.

SEGURANÇA: OCUPAR ESPAÇOS



- Parcerias com iniciativa privada e SEMEC: aulões e passeios na praças;
- Mini Circuitos em praças.
- Estímulo e organização de feiras livres, inclusive aos fins de semana;
- Feiras gastronômicas;
- Shows de humor e teatro ao ar livre.
- Levar esportes e lazer para as praças em parcerias com a iniciativa privada.

ECONOMIA: IPTU E ITBI



- Estímulo a obras de uso misto (comércio/serviço + residências) e/ou multifamiliares;
- Estudo de redução de IPTU, ITBI e demais taxas.
- Estímulo à criação de empreendimentos que atraiam pessoas: mini shoppings, hotéis, edifícios multifamiliares;
- Isenção de IPTU e ITBI, por data determinada.
- Definir um quadrante, nos bairros ao redor do centro que também recebam incentivos à habitação multifamiliar.
- Melhoria no incentivo a edifício garagem;
- Além do IPTU, compromisso em locar vagas para o funcionamento público.

ECONOMIA: IPTU E ITBI

- Alvará fácil: desburocratizar com autodeclarações para facilitar obras no centro;
- Melhor gestão do patrimônio cultural.
- Desburocratizar a abertura de empresas;
- Alvará com autodeclaração;
- Licenças mais agilizadas para empreendimentos de baixo impacto (online e rápida).
- Disponibilizar informações acerca do licenciamento de forma simples e de fácil acesso para os empreendedores.
- Do crédito ao lucro: Parcerias entre órgãos afins (SEBRAE, Junta Comercial, Receita Federal, Banco Popular) a fim de fomentar o empreendedorismo.

ECONOMIA: ISS E TAXAS

- Criação do Fórum Permanente do Centro:
- Entidades afins (Ex:Universidades, Conselhos, Sistema S, CDI, Abrasel etc), Prefeitura, Estado e iniciativa privada em prol do centro.
- Estímulo à criação de coworkings, startups, incubadoras de tecnologia, possível redução de ISS por tempo determinado.
- Estimular mudanças de uso em prédios sem uso para funcionar mini shoppings populares, hotéis, cafés, restaurantes etc.





ECONOMIA: ISS E TAXAS

- Estabelecer política de regulação de estacionamento;
- Delimitar áreas de estacionamento no projeto já executado.




ECONOMIA: IPTU E ITBI

- Buscar e formular projetos estruturantes como Observatório, Biblioteca Municipal, Restaurante Popular, revitalização do Cais do Parnaíba.
 - Estudo para criação do Centro de Convenções, com estacionamento subterrâneo para atrair eventos para o centro.
 - Feiras livres organizadas;
 - Fornecer estruturas;
 - Parcerias entre entidades de classe para auxílio ao microempreendedor.
- 
- 



TRÂNSITO E TRANSPORTE

- Linhas de ônibus específicas, em horários específicos, usando, de preferência, sustentabilidade (ônibus elétrico).
 - Reorganizar o tráfego e trânsito: definir melhor as áreas de pedestre e carros, com a criação de ciclovias em rota segura e bicicletários.
- 

TRÂNSITO E TRANSPORTE



- Revisar estudo de trânsito para dar mais fluidez em vias de acessos à Timon, com possibilidade de criação de nova ponte.
- Rever a logística de distribuição e abastecimento de mercadorias no centro: rotas, tipo de veículos, horários, estacionamento.



DEMAIS CENTRALIDADES

IMPORTANTE FRISAR QUE TODAS ESSAS PROPOSTAS DEVEM SER ADOTADAS PARA AS DEMAIS CENTRALIDADES QUE TAMBÉM ABRIGAM LOJISTAS E A ECONOMIA É FORTE

- Av. Principal do Parque Piauí;
- Av. Principal do São Joaquim;
- Av. Principal do Dirceu;
- Av. Duque de Caxias;
- Av. Prefeito Freitas Neto (Mocambinho);
- Arredores de Mercados públicos de bairros.



COMPRO MISSOS

de **Silvio Mendes**
com **Teresina**
2024

PARTICIPANTES E COLABORADORES

1. Alex Douglas Rodrigues Cipriano
2. Aluísio Sampaio
3. Augusto Basílio
4. Carmem Neudélia
5. Carlos Daniel
6. Cleber de Deus
7. Diego Melo
8. Edson Melo
9. Erinalda Feitosa
10. Flávia Cunha
11. Francisco Duarte
12. Francisco Pádua
13. Francisca Ramos
14. Fabrício Aurelio Pimentel Soares
15. Gabriel Felipe da Silva Costa
16. Guiomar Passos
17. Giovanna Saraiva
18. Georges Thales
19. Hallyson Martins da Mata Silva
20. Iracema Portella
21. Irene Lustosa
22. João Pádua
23. Jose João Braga Júnior
24. Jose do Egito F. dos Santos
25. Jhamile Wellen Almeida Cardoso
26. Júlio Cesar de Oliveira
27. Katia Dantas
28. Kleber Montezuma
29. Luis Carlos Martins Alves
30. Marco Antonio Aires
31. Marcos Elvas
32. Paulo Dantas Henrique Sousa
33. Paulo Lopes
34. Ricardo Barbosa Freitas
35. Rogéria Sousa
36. Sílvio Mendes
37. Valdete Silva





**PRA CUIDAR
DE TERESINA**

Silvio
MENDES

ESCRITÓRIO DO UNIÃO BRASIL
Rua Manoel Nogueira Lima, nº 1545,
Bairro Jóquei, zona leste de Teresina.